

DÍA DE MUERTOS EN LA GALERÍA DEL PASILLO,
ENTREVISTA A:

ROBERTO ANTONIO PADILLA SOBRADO

JEFE DEL DEPARTAMENTO DE SÍNTESIS CREATIVA

Adrián Rafael Martínez

LICENCIATURA EN DISEÑO DE LA COMUNICACIÓN GRÁFICA, UAM-X



▲
Figura 1: Roberto Padilla Sobrado
Fotografía:
María Fernanda Hernández Flores.

Roberto Padilla Sobrado, actual encargado de la Galería del Pasillo, menciona que “La Galería del Pasillo es un espacio que ha ido transformándose a lo largo del tiempo, por ello, es motivo de gran satisfacción que continúe proporcionando a la comunidad ese elemento que promueve la unión a través de la estética y el arte”.

CON EL PRÓPOSITO DE conocer más de la Exposición de Ofrendas del Día de Muertos llevada a cabo durante noviembre de 2023 en la Galería del Pasillo, ubicada en la planta baja del edificio “r” de la UAM Xochimilco, *Espacio Diseño* se acercó al encargado de la Galería del Pasillo de la División CyAD para que nos compartiera información y platicara su experiencia de toda la organización y montaje de la exhibición.

Roberto Padilla es diseñador de la Comunicación Gráfica y maestro en Ciencias y Artes para el Diseño por la UAM-X. Cuenta con un diploma en *Advanced studies in character animation* y un máster en Producción de Animación en *Stop Motion*. Además, en su práctica profesional, ha realizado animaciones para la imagen de los canales de Televisa, comerciales publicitarios, cortometrajes y a su vez proyectos de animación 2D, 3D, tanto como animador, guionista y director.

Ha formado parte en numerosas exposiciones artísticas, con obra de ilustración y gráfica digital, también ha divulgado diferentes artículos de investigación y difusión cultural en temas relacionados con la animación y la ilustración digital. Asimismo, ha sido coordinador de la Licenciatura en Diseño de la Comunicación Gráfica y actualmente es jefe del Departamento de Síntesis Creativa.

ED: INICIAMOS ESTA ENTREVISTA PREGUNTANDO ¿CÓMO SURGIÓ EL PROYECTO DE LA GALERÍA DEL PASILLO?

Roberto Padilla Sobrado (RPS): Recibí la Galería del Pasillo como una herencia en 2015, siendo administrada previamente por profesores de diseño gráfico. Yo la recibí del profesor Eduardo Juárez Garduño, anterior coordinador de la Licenciatura en Diseño de la Comunicación Gráfica y encargado de la Galería del Pasillo.

Antes de mi gestión, la Galería tenía un responsable distinto al coordinador y contaba con un presupuesto propio, luego hubo recortes presupuestales y en el tiempo que a mí me tocó, la Galería no contó con fondos, por lo que se empezó a financiar con el presupuesto de la coordinación. Entonces se transformó en un proyecto de la Coordinación en Diseño de la Comunicación Gráfica, y me encargué de mantenerla en funcionamiento de acuerdo con los recursos disponibles para que siempre hubiera una exposición vigente.

ED: ¿CUÁLES SON SUS OBJETIVOS? ¿CONSIDERA QUE SE HAN CUMPLIDO?

RPS: El objetivo de la Galería es acercar las corrientes artísticas a los alumnos. Siempre procuramos tener exposiciones interesantes y si se puede, de artistas externos para que toda la comunidad de diseño gráfico las aprecie.

Es como acercar el arte a la comunidad de la Licenciatura; montamos exposiciones muy variadas: obra gráfica, expositores externos, obras de algunos profesores que hacen obra plástica, entonces tratamos de exhibir lo más diverso posible. Durante



Figura 2: ¡En la partida final! Autora: Georgina Salazar Bustamante. Fotografía: Brenda Lizeth Rizo Nieto.

mi gestión, empezamos también a poner exposiciones de muchos exalumnos que ahora son artistas plásticos, quienes generalmente mandan las carpetas y con base en su obra se les asigna un espacio.

Nos esforzamos por siempre mantenerla vigente con varias piezas de muy buena calidad, sobre todo que le aporten al alumnado y a los docentes.

ED: ¿CUÁL ES EL PROPÓSITO DE REALIZAR UNA EXPOSICIÓN SOBRE EL DÍA DE MUERTOS Y DESDE CUÁNDO SE REALIZA?

RPS: Bueno, la exposición dedicada al Día de Muertos que hacemos o las ofrendas, tienen toda una historia, porque cuando yo era coordinador, establecimos conexiones significativas con varios exalumnos, inaugurando lo que posteriormente se convertiría en el proyecto de colaboración con ellos.

Durante esta etapa, estábamos llevando a cabo reuniones de exalumnos con la participación de estudiantes de la División de CyAD, consolidando vínculos a través del Congreso de Alumnos y cursos especializados, como el ofrecido por Sarukaku Studio. Este último fue dirigido por dos exalumnos

Figura 3: Homenaje a Dalí. Autora: Cristina Rodríguez García. Fotografía: Adrián Rafael Martínez.



destacados, Erika Cortés e Israel Isidro, quienes impartieron un curso de Art Toy en el que tuve el privilegio de estar y aprender junto con ellos.

La colaboración evolucionó con la inclusión de Lourdes Zolezzi, otra talentosa exalumna especializada en cartel, y otras amistades que compartían intereses afines. Decidimos emprender proyectos en conjunto y son las exposiciones de ofrendas una de las iniciativas más notables.

La idea era que cada participante diseñara una ofrenda con total libertad creativa, utilizando las vitrinas y todo el espacio disponible. La primera

experiencia fue memorable, aunque nos llevara casi todo el día montar las instalaciones complejas que algunos habían concebido. Con el tiempo, se sumaron profesores que también incursionaban en la obra plástica, como Eduardo Juárez y Benito Antón.

La colaboración se convirtió en una tradición durante mi coordinación, estableciendo un mes específico para la exposición. A pesar de los cambios en la composición del grupo a lo largo de los años, hemos mantenido el espíritu inicial. Aunque algunos participantes se han ido, hemos incorporado nuevos miembros y procuramos preservar la esencia de la colaboración creativa. La tradición, aunque a veces desafiante de mantener, sigue siendo un evento colectivo y enriquecedor. Cada año, las ofrendas siempre varían en temática y enfoque, desde creaciones de obras plásticas hasta las instalaciones, con temas que van de lo social a lo ecológico.

Esto se ha convertido en una experiencia en la que la libertad creativa se fusiona con la solidaridad. La contribución de cada persona se convierte en un acto colectivo, donde aspectos

Figura 3: Entre la vida y la muerte.

Autor: Raúl Tame Bárcenas.

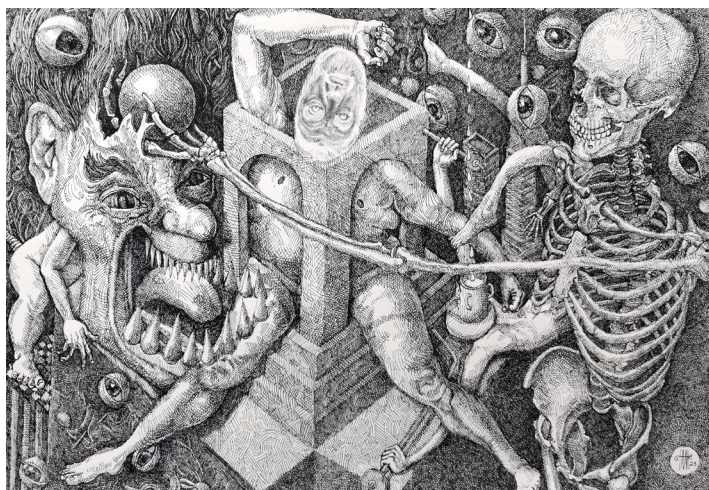




Figura 5: Ofrendas expuestas en la Galería del Pasillo
Fotografía: Brenda Lizeth Rizo Nieto.

como aserrín, flores y otros objetos se comparten y se integran en la obra final. Si bien cada participante guarda celosamente su tema, el resultado final refleja la diversidad de perspectivas y la conexión única que surge de nuestra colaboración.

ED: ¿CÓMO SE ORGANIZÓ LA EXPOSICIÓN Y CÓMO SE SELECCIONAN LAS OBRAS Y A LOS PARTICIPANTES?

RPS: Generalmente exponemos los miembros originales del colectivo que se hizo; cuando empezamos a hacer la exposición no se hacía nada de Día de Muertos, se ponían las exposiciones cada mes o cada dos meses, entonces la hicimos nosotros y la verdad no es un proyecto que interesara a mucha gente. Actualmente se ha convertido en un proyecto más vistoso o famoso dentro de la carrera, pero tratamos de ser los mismos expositores del principio para seguir conservando el trabajo colectivo, que tenemos desde el inicio. Sin embargo, como hay gente que se ha ido, se ha abierto muchas veces la lista, incluso a veces

llegan personas que quiere participar y entrar a la exposición, es decir, no hay algún requisito, lo que tratamos de procurar es que haya calidad.

ED: ¿CUÁLES SON LOS TEMAS QUE ABORDAN LAS OBRAS Y CUÁL ES EL MENSAJE?

RPS: Es cualquier tema que tenga alguna relación con el Día de Muertos, entonces cada uno aborda su ofrenda de forma totalmente individual. Hay unas que son un poco más comerciales que otras, no, por ejemplo, los



Figura 6: Elementos de ¡En la partida final!
Fotografía: Adrián Rafael Martínez.

Figura 7: Tzompantli.

Autor: Raúl

Tame Bárcenas.

Fotografía: Adrián

Rafael Martínez.



de Sarukaku, Erika e Israel que tienen un enfoque más comercial en relación al concepto que ellos manejan con sus cosas. Gina, por otro lado, opta por una ofrenda más arraigada en las tradiciones, mientras que la mía tiende a abordar cuestiones sociales y políticas. Enrique Anzaldúa, por ejemplo, ha demostrado una inclinación hacia temáticas más políticas, llegando incluso a abordar la contaminación marina mediante la incorporación de elementos de desecho. Cada participante tiene la libertad de expresar su visión artística y conceptual de manera abierta. Peter Saxer, por su parte, aporta una perspectiva más artística, mientras que Raúl Tame adopta un enfoque más psicoanalítico y personal en sus ofrendas. Algunos eligen honrar a miembros específicos de la comunidad que han fallecido, brindando así una dimensión más íntima a sus creaciones. La diversidad de enfoques es una característica fundamental, siempre y cuando las ofrendas mantengan la calidad y el mensaje que buscamos transmitir. Esta gran

tradición es un gran ejemplo de cómo el esfuerzo conjunto de profesores y exalumnos se destina a enriquecer la experiencia de los alumnos.

ED: ¿QUÉ TEMÁTICA TIENEN PENSADA PARA FUTURAS EXPOSICIONES?

RPS: Planeo seguir por la misma línea y que cada uno defina las temáticas, siento que cada uno las escoge por el contexto actual, entonces, según los problemas que se van viendo, es de lo que se trata cada una de las ofrendas. Entonces yo creo que seguiremos manejándolo de esta manera, porque creo que nos vamos actualizando en los temas que manejamos en la universidad, a los cuales se enfrenta la comunidad e incluso a los temas más latentes. Entonces a mí me gusta que siga siendo muy libre, más que poner una temática específica.

