



# LA IMPORTANCIA DE LA RETÍCULA EN EL DISEÑO EDITORIAL

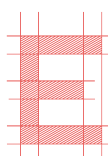


Emilia Andrea Alavez De Jesús

LICENCIATURA EN DISEÑO DE LA COMUNICACIÓN GRÁFICA



Figura 1: Libros para diseñadores gráficos. Imagen tomada de página web Libros para Diseñadores Gráficos.



EL **DISEÑO EDITORIAL** se especializa en la comunicación de mensajes a través de imágenes y textos de una manera estética. Para ello, es muy importante el uso de la maquetación compuesta por estilos tipográficos, imágenes o formas y el color. Es la organización del espacio, ayudándonos de lo que llamamos retícula.

## ¿QUÉ ES UNA RETÍCULA?

De acuerdo con algunas posturas, los monjes como principales transcritores del conocimiento y rectores de la vida clerical, se ocuparon de darle ordena-

miento y sentido a la vida humana, que requería de una serie de reglas diferenciadoras del resto de los animales, y es con esta idea que nace el principio de diagramación basado en un orden que haga comprensible el significado de la existencia humana.

Tanto la geometría como la proporción son principios utilizados para la diagramación. La retícula surgió cuando los pintores, escultores y arquitectos de la antigüedad desarrollaron diversos métodos geométricos para hacer sus composiciones, como la proporción áurea o número áureo, entre otros, para mantener la armonía en sus obras.

Por medio de una serie de líneas paralelas y perpendiculares, trazaban la retícula que servía como guía para el desarrollo posterior de sus obras.

Asimismo en la literatura, el lenguaje escrito estaba suficientemente desarrollado como para saber que se necesitaba de una estructura gráfica que facilitara la lectura, dándole una composición y orden a la información y a la ilustración del texto. Es aquí que surge la idea de la retícula por columnas.

De acuerdo con Tim Samara:

*La retícula tipográfica es un principio organizador en diseño gráfico, cuya influencia está profundamente arraigada en la práctica actual y, al mismo tiempo, se combate en las escuelas de diseño; un principio que se ensalza y se vilipendia por igual debido a las ideas absolutas inherentes a su concepción.*

Por lo tanto, en un principio debemos entender la retícula como un sistema organizador, de tipo ortogonal que divide la información en fragmentos manejables, partiendo de la relación entre ubicación y escala que se establecen entre los elementos que transmiten la información.

## EL DISEÑO EDITORIAL

La retícula en el diseño editorial es la estructura de guías invisibles que ayudan a colocar en la página todos los elementos gráficos, de acuerdo con un sistema geométrico predefinido. Es la base para determinar la colocación de lo que llevará cada página, teniendo un sentido exacto en cuanto a su trazo. Es un esquema de líneas verticales y horizontales que ayudan a ordenar la composición, y permiten distribuir de manera fácil y con orden



Figura 2: **Portafolio fotográfico de moda. Eon Dreams:** Imagen tomada de página web Ilkaperea.

todo el contenido. Por ello, la retícula es una herramienta fundamental para el diseñador. Podemos decir que la retícula es el esqueleto detrás de nuestro trabajo, un mapa invisible tras la composición, y que está pensada para ayudarnos a organizar todos los elementos del diseño de una forma racional y lógica.

Es el planteamiento de especificaciones previo a la composición de páginas y textos que condicionan sus características definitivas.

Existen razones para utilizar una retícula o para obviarla, dependiendo de la corriente que se siga, sin embargo





Figura 4: Tondreau Beth, 2011. *Layout essentials: 100 Design Principles for Using Grids*. Imagen tomada de página web Diseño para la Edición.

es imposible descartarla para algunos medios editoriales como periódicos, ya que el sistema reticular establece no sólo un orden, sino un ritmo, una estructura de lectura y por lo tanto una jerarquía que orienta al lector dentro de la publicación.

Retomando la idea de Samara,

*Es importante comprender que la retícula a pesar de ser una guía precisa, nunca debería imponerse a los elementos que se colocarán dentro de ella. Su trabajo es proporcionar unidad global sin rebajar la vitalidad de la composición.*

Dependiendo de la finalidad de un determinado proyecto, se realiza la construcción de la retícula.

Puede ser flexible o compleja, pero su función será guiar al momento de organizar el espacio para los elementos gráficos.

Por mencionar un ejemplo, en los periódicos o las secciones de noticias de las revistas se cuenta con retículas ya establecidas que aceleran los procesos de maquetación y producción, y a su vez, le dan al diseño de las páginas una cohesión.

Sin embargo, también puede ocurrir que lo limiten, por lo que el diseñador editorial al mismo tiempo tiene la tarea de aplicar principios básicos del diseño gráfico en la composición individual de cada una de las páginas para que no resulten monótonas.

El color, la tipografía y las imágenes o figuras son dichos principios, que para el diseño editorial serán aplicados para lograr esta diferencia, sin perder la esencia unificación de las páginas.

De acuerdo con la cantidad de los elementos gráficos, del tamaño del formato y el destino del proyecto (impreso o



Figura 3: White Jan V., 2017. *Diseño para la edición*. Imagen tomada de página web Diseño para la Edición.



digital), el diseñador editorial determina la estructura de la retícula para dar forma al contenido, haciendo que sus partes constituyentes sean operativas en el marco que delimitan las proporciones de una página y así ofrecer legibilidad, orden, estética y fluidez para el lector.

Para otorgar estas características y evitar generar confusión visual o problemas de lectura, existen normas básicas en la aplicación de los principios y elementos gráficos. Para ejemplificar, el diseñador suizo Josef Müller-Brockmann, menciona la relación entre los márgenes y la retícula para determinar las características de un texto:

*El tamaño de los márgenes es fundamental para crear el blanco de la página (...) La retícula determina las variaciones del interlineado y por lo tanto las correspondientes al tamaño de los tipos, permitiendo la posibilidad de alinear tipos de tamaño diferente.*

De esta manera, existen otros elementos que forman parte de la retícula, que desempeñan una función particular y al mismo tiempo, entre sí.





Figura 5: Milstein César. Ejemplo de la plantilla para un libro científico. Imagen tomada de página web Mariana Eguaras.

## ELEMENTOS BÁSICOS

- **Márgenes.** Son los espacios que conforman los bordes del formato y marcan la zona de disposición de elementos. Las proporciones de los márgenes requieren una profunda consideración, ya que contribuyen a establecer la tensión general dentro de la composición. Estos espacios sirven como espacios de descanso para la vista o bien para contener información secundaria. Existen cuatro márgenes: el margen superior, el inferior, el interior y el margen exterior. La medida de estos márgenes no es fija en ningún caso, aunque en la maquetación, estos por defecto presentan unos márgenes predefinidos para cada clase de publicación que se realiza en forma digital.
- **Columnas.** Son las secciones verticales que dividen el espacio de la página. Tienen como fin primordial la organización del material tipográfico de forma coherente sobre la página. Puede ser de una hasta doce. El número de columnas depende de factores como la cantidad de información, el tamaño que tendrá el libro y de las necesidades propias de la publicación. Jan V. White, afirma que:

*las columnas son algo más que subdivisiones abstractas y matemáticas. Su geometría debería responder a necesidades editoriales y, si es necesario, se cambian en beneficio del contenido.*

- **Filas.** Son las secciones horizontales de una retícula. Separan el contenido horizontalmente. Además, son una especie de parada, son indicadores para colocar imágenes o textos y proporcionan al espectador una guía a través de la composición.
- **Medianil o corondel.** Es el espacio blanco que separa a las columnas, proporcionando espacio a la retícula. “Puede llevar una pleca o filete, es decir, una línea que se ubica en medio del medianil que sirve para acentuar la separación entre columnas o cuando éste es muy pequeño y las dos columnas parecen ser un solo bloque de texto”.
- **Líneas de flujo.** Son aquellas que atraviesan el espacio de manera horizontal. Guían a la vista por el formato y sirven para imponer paradas adicionales y crear puntos de inicio para incluir imágenes o textos. Se usan normalmente para separar las secciones de una composición.



Figura 6: Tara Roskell. El uso de retículas en los diseños de impresión. Imagen tomada de página web Pixar Printing.

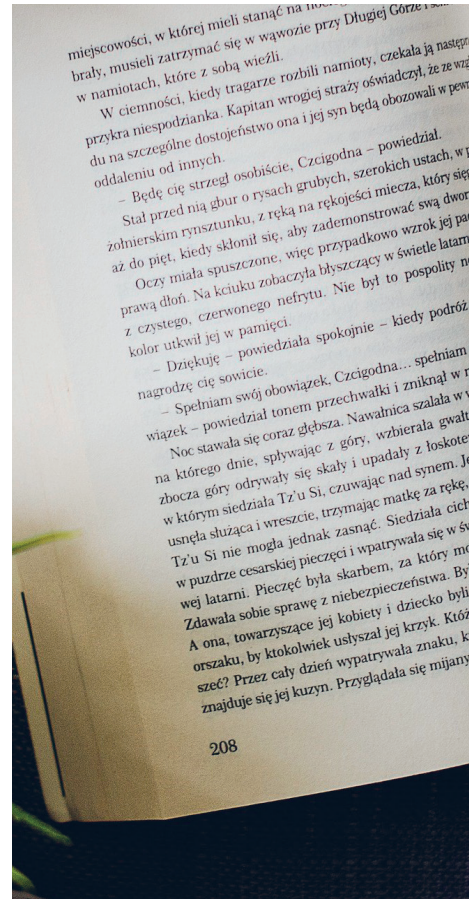
- **Marcador.** Es el área en la que se coloca el contenido secundario. Marcan el lugar exacto donde se coloca la información (título, numeración, encabezados, pies de página) que se va a repetir de una página a otra.
- **Módulo.** Es la unidad individual de espacio separada por intervalos regulares. La repetición de éstos generan a su vez columnas y filas.

Andrew Haslam afirma que:

*Cuanto más complejo es un sistema de retículas, mayor es el número de posibles variaciones de la distribución. De la combinación de columnas y filas obtenemos una red compuesta por varios cuadrados o rectángulos que forman módulos. A su vez, estos módulos pueden agruparse y formar otros más grandes. (...) también es relevante el uso de blancos, de zonas espaciales vacías, para compensar la densidad de otras áreas.*

## TIPOS DE RETÍCULAS

- **Retícula de manuscrito.** Es de una sola columna, que se puede utilizar para diseñar un manuscrito. Los únicos aspectos que se pueden cambiar son el tamaño de los márgenes y el ancho de la columna.
- **Retícula de columna.** Se usan dos o tres columnas, permite el equilibrio entre el texto y las imágenes.
- **Retícula modular.** Es una combinación de una retícula de columnas con muchas líneas de flujo horizontales, creando pequeñas divisiones o zonas espaciales.
- **Retícula jerárquica.** Se utiliza cuando el contenido se estructura por orden de importancia. Crear una sensación de espontaneidad armónica.

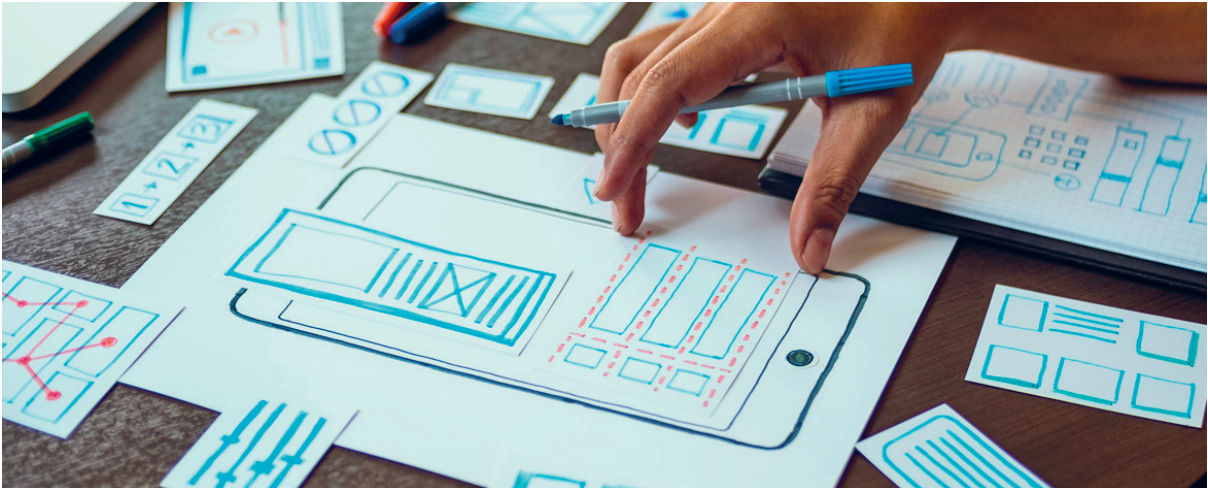


## OTROS ASPECTOS A TOMAR EN CUENTA PARA EL DISEÑO DE UNA RETÍCULA

Para el diseño de la retícula es necesario tomar en cuenta varios aspectos, entre los que destacan los siguientes:

### TÍTULO Y PIE DE PÁGINA

- **Título.** Su labor es captar la atención del público, e incitarle a que se introduzca al tema. Se le da un tamaño mayor que el del cuerpo de texto.
- **Pie de página.** Se coloca al margen o por debajo de las figuras aportando una información adicional. Este texto debe ser breve y que aporte la información necesaria para identificar la información sobre la figura.



### SUBTÍTULO, FIGURAS Y ESPACIOS

- **Subtítulo.** Se coloca debajo del título y aporta información complementaria del tema.
- **Figuras.** Son los elementos de la composición que contienen la información relacionada con el texto que las acompaña. Visualmente son más rápidas y atractivas de ver que el texto.
- **Los espacios.** Permiten que el texto se lea de forma clara y armónica, produciendo un efecto visual agradable.
- **El cuerpo de texto.** Su finalidad es que pueda leerse con facilidad y dotar a la página de un aspecto más ligero y atractivo. Para ello se cuida la ortografía, el estilo tipográfico, se evitan ríos, viudas o huérfanas.

### CONCLUSIÓN

Como ya mencionamos, el uso de la retícula agiliza el proceso de maquetación. Cuando nos enfrentamos a proyectos con mucha cantidad de información como por ejemplo libros, catálogos, revistas etc. El tiempo empleado en el diseño de la retícula se compensa ya que a partir de ésta el diseñador editorial se limita a acomodar la información y los elementos ya mencionados.

La aplicación de la retícula permite:

- **Crear una jerarquía** que organiza y prioriza los elementos gráficos, manteniendo limpieza y estructura.
- **Tener un balance** que da equilibrio y constancia de forma simétrica o asimétrica, pero consistente.
- **Una estética** que aporte belleza al diseño, es decir, una experiencia agradable para la vista.

Josef Müller-Brockmann señala que;

*La reducción del número de elementos visuales utilizados y su subordinación al sistema de retículas produce una impresión de concisión, inteligibilidad, claridad y orden en el diseño. Este orden refuerza la credibilidad de la información y genera confianza en el receptor, una eficiencia que facilita el trabajo del diseñador, haciéndolo más rápido, fácil y mejor. Independientemente del medio para el que se utilice la retícula, puede reutilizarse en varias páginas reduciendo el tiempo necesario para construir una nueva.*


La retícula es una herramienta del diseño editorial primordial para resolver problemas visuales de organización. Aporta orden, claridad, eficiencia, economía y continuidad. 



Figura 7: **Crear un diseño gráfico claro para imprimir: la maquetación.**

Imagen tomada de página web Pixar Printing.





Figura 8: Crear un diseño gráfico claro para imprimir: la maquetación. Imagen tomada de página web Pixar Printing.

## REFERENCIAS

- Canga, Jesús, *El diseño periodístico en prensa diaria: Normas básicas*, Editorial Bosch, Barcelona, 1994.
- Dabner, D., Stewart, S., Vickress, A., *Diseño gráfico. Fundamentos y prácticas*, Blume, 2021.
- Eguaras, Mariana, *Retícula organizativa: características de una maquetación a dos columnas*, Servicios editoriales Mariana Eguaras, publicación en <https://marianaeguaras.com/reticula-organizativa-caracteristicas-de-una-maquetacion-a-dos-columnas/>, 2018.
- Eguaras, Mariana, *Retícula modular: composiciones por zonas o sectores*, Servicios editoriales Mariana Eguaras, publicación en <https://marianaeguaras.com/reticula-modular-composiciones-por-zonas-o-sectores/>, 2018.
- Elam, Kimberly, *Sistemas reticulares, principios para organizar la tipografía*, Gustavo Gili, Barcelona, 2017.
- Facultad de Diseño y Comunicación, Universidad de Palermo, *Actas de Diseño No. 8. III Encuentro Latinoamericano de diseño "Diseño en Palermo"*. Comunicaciones Académicas, Universidad de Palermo, Buenos Aires, 2010.
- García Fernández, Isabel, *Proyecto II: Diseño Editorial. Trabajar con la retícula*, Universitat Oberta de Catalunya, Barcelona, España, 2015.
- Gavin, Ambrose, *Layout*, Editorial Parramón, Barcelona, 2005.
- Haslam, Andrew, *Creación, diseño y producción de libros*, Blume, Barcelona, 2013.
- Leborg, C. *Gramática Visual*, Gustavo Gili, Barcelona, 2013.
- Müller-Brockmann, Josef, *Sistemas de retículas: Un manual para diseñadores gráficos*, Gustavo Gili, Barcelona, 2012.
- Roskell, Tara, *El uso de retículas en los diseños de impresión*, Blog de PixarPrinting, Recuperado de: <https://www.pixartprinting.es/>